

Å r s r a p p o r t 2 0 0 7
f o r
D e t K g l. D a n s k e M u s i k k o n s e r v a -
t o r i u m

Oversigt over tabeller, noter og bilag	3
1. Beretning	4
1.1. Præsentation af virksomheden	4
1.2. Årets faglige resultater	5
1.3. Årets økonomiske resultat	8
1.4. Forventninger til kommende år	10
2. Målrapportering	13
2.1. Målrapporteringens første del – skematisk oversigt	13
2.2. Målrapporteringens anden del – uddybende analyser og vurderinger	13
2.3. Redegørelse for reservation	14
3. Regnskab	14
3.1. Anvendt Regnskabspraksis	14
3.2. Resultatopgørelse	15
3.3. Balance	17
3.4. Egenkapitalforklaring	17
3.5. Opfølgning på likviditetsordningen hen over året	18
3.6. Opfølgning på lønsumsloft	19
3.7. Bevillingsregnskabet	19
4. Påtegning af det samlede regnskab	20
5. Bilag til årsrapporten	21

Oversigt over tabeller, noter og bilag

Beretning og Målrapportering

Tabel 1: Omkostninger og resultatkrav

Figur 1: Indtægter og omkostninger

Figur 2: Balancens sammensætning

Figur 3: Egenkapitalens sammensætning

Figur 4: Låneramme og SKB-gæld

Tabel 2: Virksomhedens administrerede udgifter og indtægter

Tabel 3: Sammenfatning af økonomi for virksomhedens produkter/ydelser

Tabel 4: Reservation

Regnskabstabeller

Tabel 5: Resultatopgørelse

Tabel 6: Resultatdisponering

Tabel 7: Balancen

Tabel 8: Egenkapitalforklaring

Tabel 9: Inddækning af merforbrug

Tabel 10: Bevillingsregnskab

Obligatoriske noter

Note 1: Personaleomkostninger

Note 2: Immaterielle anlægsaktiver

Note 3: Materielle anlægsaktiver

Obligatoriske bilag

Bilag 1: Årets resultatopfyldelse

Bilag 2: Akkumuleret resultat for indtægtsdækket virksomhed

Bilag 3: Oversigt over gebyrordninger

Bilag 4: Andre tilskudsfinansierede aktiviteter (u.k. 97)

Bilag 5: Nøgletal

Øvrige tabeller

Bilag 6: Aktivitetsoplysninger

Bilag 7: Klare mål for brugerrettede opgaver

Bilag 8: Metode til omkostningsfordeling

1. Beretning

1.1. Præsentation af virksomheden

Det Kgl. Danske Musikkonservatoriums (DKDM) er en statsinstitution under Kulturministeriet. DKDM's virksomhed er fastlagt i henhold til lov om videregående kunstneriske uddannelsesinstitutioner under Kulturministeriet og en fireårig resultatkontrakt for perioden 2007-2010. Kontrakten indeholder ud over fastlæggelsen af de økonomiske rammer en række krav til konservatoriets aktiviteter, der tager udgangspunkt i nedenstående mission og vision.

Mission

Det Kgl. Danske Musikkonservatorium skal på højeste niveau medvirke til at sikre den klassiske musik-kulturs fortsatte udvikling og centrale placering i Danmark

Vision

Konservatoriet skal fortsat være en institution på internationalt niveau i henseende til uddannelsernes kvalitet, den kunstneriske virksomhed og det pædagogiske udviklingsarbejde.

Konservatoriet skal medvirke til at:

- 1) Kulturarven i den klassiske musik formidles og aktualiseres, så den bevarer en afgørende betydning for nutidens Danmark
- 2) Musiklivets fødekæde fungerer, således at der i Danmark findes et sammenhængende undervisningsstilbud i klassisk musik fra begynderstadium til højeste professionelle niveau.

På konservatoriet skal:

- 3) Studerendes og læreres udøvende og skabende kunstneriske virksomhed være en grundlæggende bestanddel i institutionens daglige arbejde

Hovedopgaver

DKDM har sammen med de fem øvrige konservatorier til opgave at varetage den højeste uddannelse i musik og musikpædagogik og i øvrigt bidrage til fremme af musikkulturen i Danmark. Endvidere skal konservatorierne udøve kunstnerisk og pædagogisk udviklingsvirksomhed og kan på videnskabeligt grundlag drive forskning (herefter forkortet foku).

Uddannelse

DKDM tilbyder i al væsentlighed kun uddannelse inden for klassisk musik. Uddannelserne kvalificerer primært de studerende til arbejde enten som musikhædere eller som udøvende musikere, organister, komponister eller tonemestere. Konservatoriets grunduddannelser omfatter tre-årige bacheloruddannelser som instrumentalist/sanger, kirkemusiker, i musikpædagogik, i komposition og som tonemester samt en lang række to-årige kandidatuddannelser, bl.a. som ensembleleder og i tidlig musik. Overbygningssuddannelserne er 2-4-årige og videreuddanner de studerende op til det højeste niveau, f.eks. som solist, komponist eller dirigent. Uddannelsen som operasanger sker på Opera Akademiet, hvis drift konservatoriet varetager i samarbejde med Det Kongelige Teater.

Foku

DKDM udfører kunstnerisk virksomhed og udvikling samt forskning og skal derigennem medvirke til fremme af musikkulturen i Danmark.

1.2. Årets faglige resultater

Der var i 2007 opstillet 13 resultatkrav for DKDM. Af dem er 11 fuldt opfyldt og to delvist opfyldt i 2007. Resultatet vurderes som særdeles tilfredsstillende. Der henvises til målrapporteringskemaet i bilag 1 for yderligere information.

Overordnede forhold

Organisation

Organisationen har været genstand for en intern evaluering hen over sommeren og efteråret 2007 og efterfølgende justeret. Det blev i den forbindelse klart understreget, at sammenhængen mellem faglige og administrative kompetencer var blevet styrket.

Der blev i 2006 gennemført ændringer i DKDM's organisation, og studieadministrationen er herefter blevet ledet af tre uddannelsesledere. Ændringen blev gennemført for at sikre størst mulig sammenhæng mellem faglige og administrative kompetencer. For at styrke kandidaternes erhvervsegnet, og for at forberede institutionen på den stigende internationalisering, oprettedes samtidigt en afdeling for internationalisering & vejledning.

Rektor Steen Pades afgang i maj 2006 medførte, at prorektor Thomas Winther blev konstitueret som rektor frem til 1. juni 2007, hvor Bertel Krarup tiltrådte som ny rektor. Professor Ole Henrik Dahl var konstitueret prorektor, mens Thomas Winther var konstitueret rektor. Fra august 2007 blev han udpeget som prorektor frem til sommeren 2008.

Byggeri

DKDM flytter i sommeren 2008 ind i Radiohuset. Ombygningen af Radiohuset varetages af Wilhelm Lauritzen Arkitekter A/S (VLA) som vandt arkitektkonkurrencen i 2006. Trods væsentlige vanskeligheder med at gennemføre projekteringen inden for den økonomiske ramme lykkedes det efterfølgende konservatoriet, i samarbejde med VLA, bygherrerådgiver og den øvrige styregruppe, at udarbejde en tilfredsstillende dispositionsplan samt projektforslag – om end på et reduceret niveau. Siden er dette niveau løftet noget, idet A.P. Møller Fonden i foråret 2007 donerede 5 mio. kr. til særlig indretning af biblioteket og til dels også det kommende Auditorium. I kombination med et positivt udfald af udbudsrunden for de forskellige entrepriser har dette skabt basis for en meget konstruktiv atmosfære omkring byggeriet, der igangsattes i eftersommeren 2007 og forventes afsluttet til indflytning i juli-august 2008.

Fagligt resultat

Uddannelser

Antallet af ansøgere var i 2007 på 464, hvoraf 32 pct. blev optaget på de tre niveauer, hvor der finder optag sted: bachelor, kandidat og solist/overbygning. Antallet af finansårsstuderende var på 357, hvilket er to over det aftalte niveau. Der henvises til bilag 10 for yderligere aktivitetsoplysninger

I forsommeren 2007 fik de nye studieordninger for konservatoriets kandidatuddannelser deres endelige udformning, og kunne således efter den formelle godkendelse i studienævn og konservatorieråd træde i kraft med studieåret 2007/08. Den ny studiestruktur er hermed i princippet implementeret.

Ved eksamensterminen i sommeren 2007 blev det første hold bachelorer færdige, og dermed var der basis for en intern evaluering af bacheloruddannelserne som planlagt. Denne blev gennemført i løbet af efteråret - og vil i foråret 2008 danne grundlag for forskellige justeringer af studieordningerne.

På uddannelsessiden er der desuden taget initiativ til en fornyelse af solistklassen gennem visse fælles aktiviteter i form af tværfaglige masterclasses og seminarer med fokus på bl.a. sceneoptræden. Sådanne tværfaglige aktiviteter vil blive videreført og udbygget i de kommende år.

I lighed med tidligere år arrangerede konservatoriet en lang række masterclasses med internationale stjernenavne som gæstelærere, bl.a. Ton Koopman (tidlig musik), Gerhard Schulz (violin) og Tokyo Kvartetten (kammermusik).

Internationalisering - og betalingsstuderende

Som et resultat af den stærkt øgede indsats inden for internationalisering nåede DKDM i 2007 op på mere end 40 kvalificerede samarbejdsaftaler. Desuden fik konservatoriet medlemskab af østersønetværket the Association of Baltic Academies of Music (ABAM), der tæller 17 konservatorier fra landene omkring Østersøen – med konservatoriet i St. Petersburg som det østligste og Hochschule für Musik und Theater i Hamburg som det vestligste.

Derudover har DKDM arbejdet intenst med forberedelsen af optag af udenlandske betalingsstuderende (jf. ny ordning som træder i kraft fra 2008) og herunder prisfastsat de forskellige uddannelsesstilbud. Der er iværksat markedsføringstiltag og udarbejdet nye brochurer på engelsk, ligesom konservatoriet har udformet en egentlig sprogpolitik med engelsksprogede kursusmoduler etc. Af faglige grunde og for at stimulere kontakten til ikke-europæiske miljøer har DKDMs ledelse i efteråret besøgt Kina og her etableret gode samarbejdsaftaler med de ledende konservatorier i Kina: Central Conservatory of Music, Beijing, og Shanghai Conservatory of Music.

Beskæftigelsesrapport

Der blev i 2007 i KUR-regi udarbejdet en beskæftigelsesrapport, der omfattede kandidater fra årene 1997-2005. Rapporten viste meget tilfredsstillende et generelt fald i ledigheden, som i 2005 var på knap 16 % men i 2006 kom ned på 11 %. For DKDMs vedkommende var der tale om et fald fra 14,7 % til 11,8 %, hvortil kommer, at kandidaterne her fra havde den højeste gennemsnitlige indkomst blandt alle konservatorierne.

DKDM har på forskellig måde arbejdet for at styrke dimittendernes vej ind på arbejdsmarkedet. Bl.a. udarbejder de studerende nu uddannelsesplaner og modtager individuel vejledning med henblik på af-

klaring af deres forløb på kandidatuddannelsen og den mulige fremtidige beskæftigelse. Desuden afholdes to årlige karrieredage og – som noget helt nyt – indgår et seminar om samfundsfag for musikere, ligesom DKDM p.t. etablerer erfaringsudveksling med Kungliga Musikhögskolan i Stockholm og Musikhögskolan i Malmö om dimittendernes etablering på arbejdsmarkedet.

Foku

Musikalsk fødekæde - og den klassiske musiks placering i kulturlivet

Konservatoriets indsats vedr. 'medvirken til styrkelse af den musikalske fødekæde og af den udadvendte virksomhed' har fortsat høj prioritet, og både fødekædespørgsmålet og problematikken omkring den klassiske musiks synlighed og placering i kulturlivet udgjorde helt naturligt de centrale emner under DKDMs store personaleseminar i september. På baggrund af flere oplæg og efterfølgende gruppediskussioner blev der skabt et værdifuldt idékatalog over mulige nye tiltag til styrkelse af begge indsatsområder, et katalog som konservatoriet vil anvende og søge inspiration i efter indflytningen på Rosenørns Allé.

Inden for området talentudvikling har konservatoriet med afsæt i både lørdagsskole og talentskole tillige arbejdet videre med at styrke udviklingen af børn og unge menneskers musikalske talent, ligesom DKDM flere gange har været i kontakt med repræsentanter for musikskoler og MGK om disse aktiviteter.

Ø-kons

I samarbejde med de to øvrige samarbejdspartnere i Ø-kons netværket, Det Fynske Musikkonservatorium og Rytmaskonservatorium, har DKDM gennemført en række aktiviteter inden for musikpædagogik og ensemblepil og orkester. Aktiviteterne har især centreret sig om de to fælles kompetencecentre inden for musikpædagogik (MPC) og ny musik, men har i 2007 også omfattet et stort orkesterprojekt med værker af Ravel under ledelse af kgl. Kapelmester Michael Schönwandt samt et perspektivrigt big band-seminar med Radioens Big Band, hvori DKDM deltog med flere messingblæser studerende.

Øresundssamarbejde og Pulsar

I begyndelsen af oktober afholdt DKDM sin årlige ny musik-festival PULSAR i samarbejde med den store Øresundsbiennale Sound Around, som i 2007 afholdtes for første gang i København og Malmö. Samtidig kulminerede og afsluttedes det EU-støttede projekt 'Ny musik i Øresundsregionen', som gennem tre år har udviklet fælles elementer ved musikuddannelserne i København og Malmö med en række seminarer og workshops med begge festivalers internationale gæster, herunder bl.a. den engelske komponist Simon Bainbridge.

Tabel 1: Omkostninger og resultatkrav

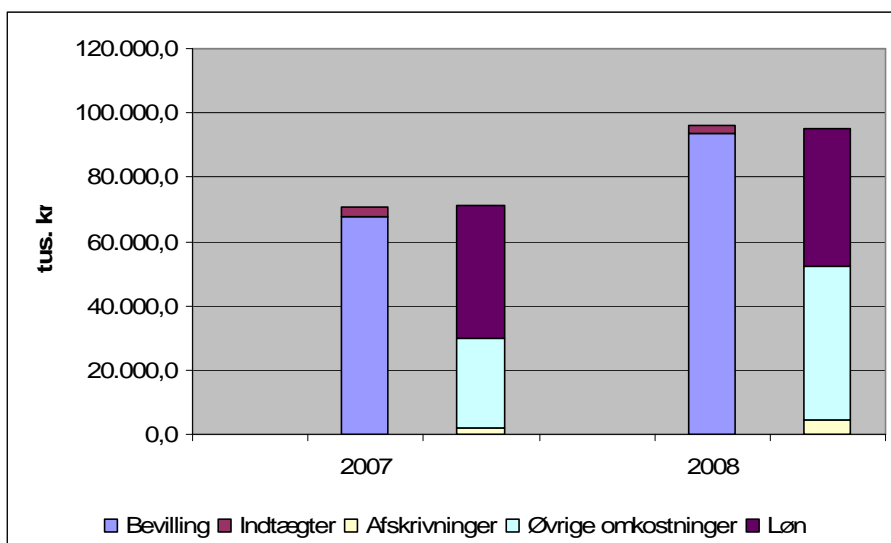
Produkt/opgave	Omkostninger	Opfyldte resultatkrav	Delvist opfyldte resultatkrav	Ikke opfyldte resultatkrav
	1000 kr.	Antal	Antal	Antal
Undervisning	59.161,8	11	2	0
FOKU	11.976,3	0	0	0
I alt	71.138,1	11	2	0

I tabel 1 er omkostninger og resultatkrav præsenteret. Omkostningerne er fordelt ud på de to produkter: undervisning og foku. Generel ledelse, administration og hjælpefunktioner er ligeledes fordelt på disse to produkter. Der henvises til bilag 8 for metoden. Målopfyldelsen har været tilfredsstillende. Yderligere oplysninger om målopfyldelsen findes i bilag 1 Oversigt over målopfyldelse.

DKDM anser samlet set 2007 for at have været særdeles tilfredsstillende både hvad angår det finansielle resultat og de faglige aktiviteter.

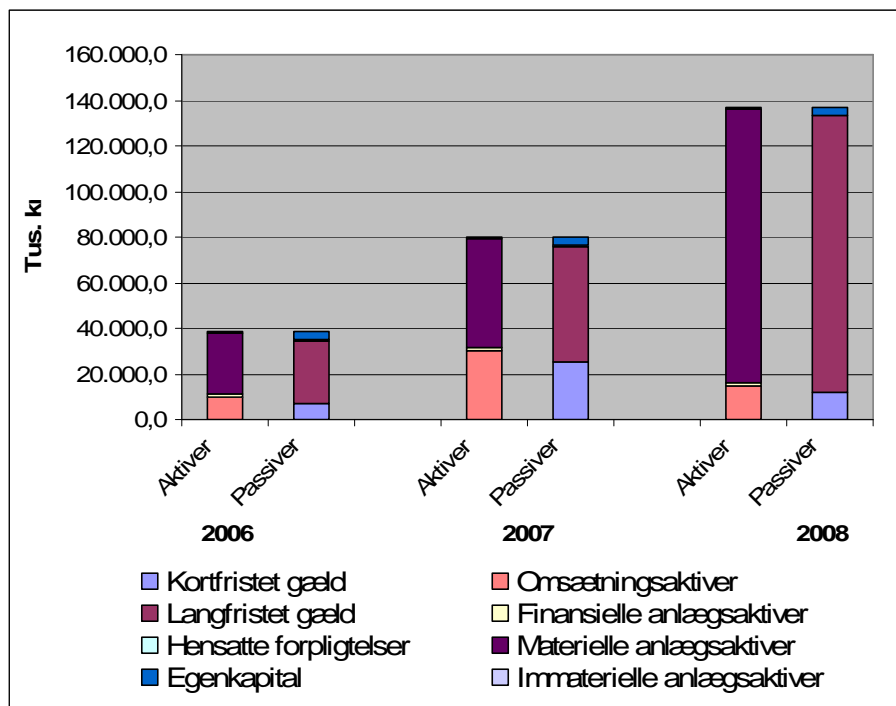
1.3. Årets økonomiske resultat

Figur 1: Indtægter og omkostninger



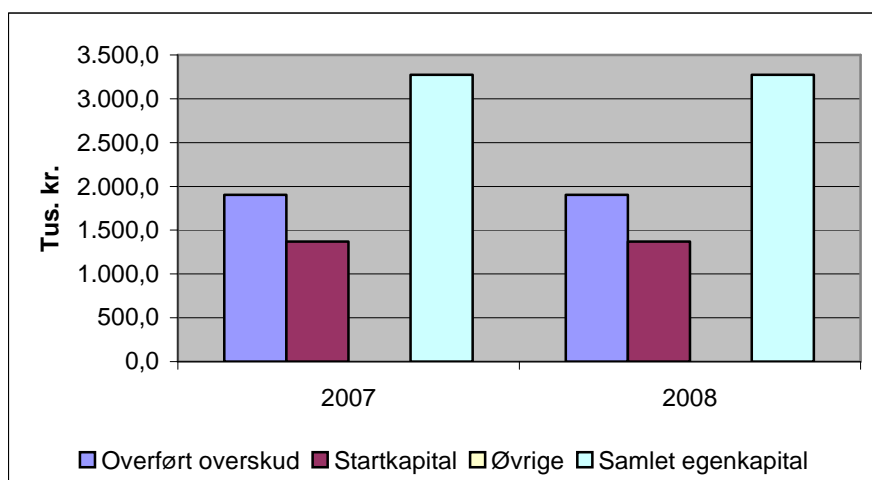
DKDM flytter i sommeren 2008 til Radiohuset, hvilket betyder en større bevillingsstigning fra 69,8 mio. kr. til 93,6 mio. kr. jf. figur 1. Stigningen på 23,8 mio. kr. fordeler sig på 6,7 mio. kr. til afskrivninger og renter, 11,7 mio. kr. til engangsudgifter i forbindelse med flytning til Radiohuset og sidst de øgede driftsudgifter på 7,0 mio. kr. Stigningen i omkostninger er videre uddybet under resultatopgørelsen i regnskabsafsnittet.

Figur 2: Balancens sammensætning



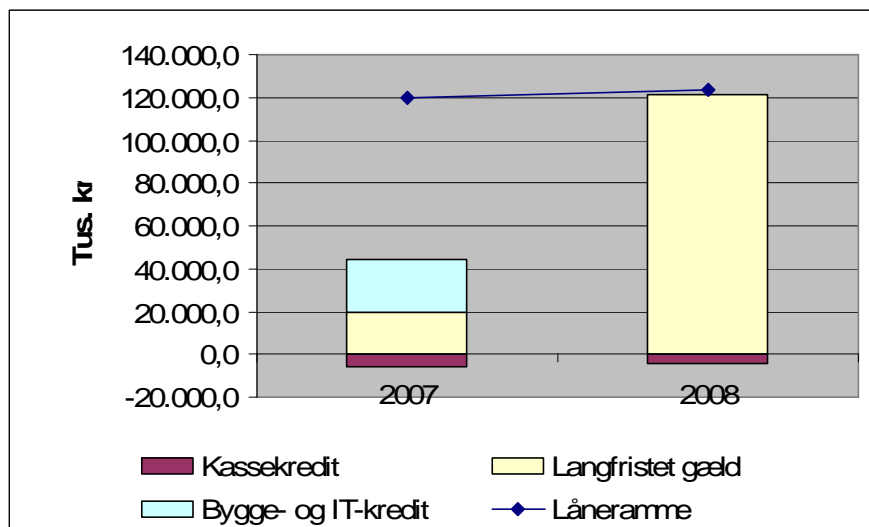
Figur 2 viser, at konservatoriets balance stiger med ca. 100 mio. kr. fra 2006 til 2008, hvilket skyldes, at ombygningen af Radiohuset aktiveres. Ombygningen finansieres især af vores byggekredit og medfører en stigning i den langfristede gæld. I 2007 påvirker flytningen og ombygningen primært den kortfristede gæld (penge der f.eks. skyldes til rådgivere mv.). Den kortfristede gæld udgør i 2007 25 mio. kr. ud af den samlede balance på 80 mio. kr.

Figur 3: Egenkapitalens sammensætning



DKDM har i 2007 haft et driftsunderskud på 312.000 kr. hvorfor egenkapitalen er faldet med det tilsvarende. 2008 regner vi med balancerer, og egenkapitalen vil derfor se ens ud, jf. figur 3 ovenfor.

Figur 4: Låneramme og SKB-gæld



DKDM's låneramme er for 2008 123,5 mio. kr. Forudsat, at ombygningen af Radiohuset holdes inden for det budgetterede, vurderes margenen at være stor nok, selvom den procentvis er lille med 1,7 %, jf. figur 4.

1.4. Forventninger til kommende år

Med den politiske flerårsaftale fra oktober 2006 er der konkretiseret en række strategiske mål for 2007-10, som danner grundlag for store dele af resultatkontrakten for 2007-10 og derfor på væsentlig måde har været bestemmende for mål og aktiviteter for 2008 og de nærmeste år. De økonomiske rammer i resultatkontrakten medfører vigende bevillinger (kontraktmidler), når der ses bort bevillingsændringer som følge af indflytningen i nyt domicil på Rosenørns Allé. Dette er i sig selv en udfordring sammenholdt med driften af det nye hus.

Nyt domicil.

Den altoverskyggende udfordring i 2008 er dog den endelige færdiggørelse af ombygningen af DRs hidtidige radiohus og konservatoriets flytning til de nye bygningsrammer i et af dansk arkitekturs hovedværker, arkitekten Vilhelm Lauritzens fantastiske radiobygning fra 1930erne (med senere tilbygninger). Ombygningen fra radiohus til moderne musikkonservatorium er en spændende proces, hvor udfordringen er at få økonomi, fredningsbestemmelser og talrige funktionelle krav til at mødes i det rette krydspunkt. Takket være stort engagement fra alle involverede og et godt hold af rådgivere, som konservatoriet siden sommeren 2007 har suppleret med sin egen akustikrådgiver Anders Christian Gade, har denne proces helt overordnet været meget positiv. Konservatoriet har i den forbindelse meget fokus på afgørende akustiske forhold i standardundervisningslokaler, ensemblerum, orgelsal, auditorium og øverum. Det skal dog ikke skjules, at økonomien er både stram og udfordrende, hvilket ikke er blevet lettet af, at et asbestfund i den øverste etage i ny fløj har vist sig meget bekosteligt.

Konservatoriet har store forventninger til en helt ny æra i de nye rammer og - i forbindelse med selve flytningen - muligheden for at revidere en række traditioner og vaner, som ikke blot ses som et fysisk men også et mere overordnet organisationsanliggende. DKDM har her ved årsskiftet 2007/8 fået bevilget støtte fra Udviklings- og Omstillingsfonden til håndtering af denne proces bistået af eksterne konsulenter.

Mange aktiviteter, som hidtil har været umuliggjort på grund af uegnede eller ganske enkelt utilstrækkelige fysiske rammer, kan nu realiseres. Det gælder både interne aktiviteter og mere udadvendte aktiviteter som især koncerter og forskellige samarbejdstiltag. For at få hele denne virksomhed optimeret mest muligt vil konservatoriet i foråret 2008 ansætte en arrangementschef, hvis virke skal være med til yderligere synliggørelse af konservatoriets koncerter og udadvendte aktiviteter i offentligheden – vel at mærke under nøje hensyntagen til en overordnet policy for den fremtidige benyttelse af sale mv. En policy, som forventes udformet i forsommeren 2008, og bl.a. vil medtænke en bred vifte af samarbejdstiltag og partnerskaber med centrale aktører i musiklivet og således medvirke til at skabe øget kontakt og nærhed til arbejdsmarkedet.

Samarbejde

Konservatoriet satser på et nærmere samarbejde med bl.a. Sjællands Symfoniorkester og forventer snarest at udforme en egentlig samarbejdsaftale, som tager udgangspunkt i, at SSO bliver en slags residerende orkester i konservatoriets koncertsal. Aftalen vil desuden omfatte 1-2 årlige fælles orkesterproduktioner, fælles formidlingsaktiviteter over for børn og unge, samarbejde omkring solister og masterclasses samt forskellige tiltag i relation til konservatoriets tonemesteruddannelse.

Tilsvarende er DKDM gået ind i et nærmere samarbejde med øresundsbiennalen Sound Around og en række uddannelsesinstitutioner på begge sider af sundet om forskellige uddannelses-, koncert- og formidlingsprojekter i en kommende fire-års periode, hvortil der i foråret 2008 søges om betydelige midler fra EU-programmet Interreg. IVa – med DKDM som hovedansøger.

Internationalisering

DKDM har i den seneste periode lagt betydelig vægt på en væsentligt øget indsats på det internationale område. Det gælder først og fremmest optag af udenlandske betalingsstuderende og muligheden for herigennem at opnå et større studentervolumen på bl.a. orkesterområdet. Konservatoriet vil derfor i de kommende år satse på at udbygge de allerede indgåede aftaler med de førende kinesiske konservatorier med nye aftaler med udvalgte konservatorier i USA og Canada.

Udvikling af et Joint Study Programme (JSP) inden for tidlig musik i samarbejde med Grieg Akademiet i Bergen og Sibelius Akademiet i Helsinki forventes færdiggjort i 2008 med henblik på optag af studerende fra 2009. Senest er DKDM gået i gang med udvikling af et tilsvarende JSP inden for barokorgel i samarbejde med konservatorierne i Hamburg og Groningen, og også her satses på optag af studerende fra 2009.

Akkreditering mv.

Arbejdet med akkreditering og kvalitetssikring er løbende i fokus – og efter den netop afsluttede bachelorevaluering forventes en lignende evaluering iværksat inden for kandidatområdet i 2009. Som en del af disse aktiviteter vedr. kvalitetssikring skal DKDM også evaluere de grundlæggende balancer mellem kunst og forskning i institutionens uddannelses- og aktivitetsvifte, herunder FOKU.

Beskæftigelse

Den positive udvikling i beskæftigelsen af konservatoriets kandidater som er dokumenteret i den omtalte KUR-beskæftigelsesrapport af 2007 søges fastholdt og udbygget. De nyeste tal viser, at det for DKDMs dimittender er interessant at følge deres introduktion til arbejdsmarkedet. Det vil der blive sat særlig fokus på i den planlagte dimittendundersøgelse, der gennemføres i 2008. Også kvinders forhold på arbejdsmarkedet vil indgå, da deres beskæftigelsesgrad synes at være forbedret for de seneste årangge.

Efter- og videreuddannelse

DKDM arbejder med endelig udformning af masteruddannelser i kirkemusik, hørelære og EM, og kan forhåbentlig udbyde to af disse allerede fra 2009/10.

2. Målrapportering

2.1. Målrapporteringens første del – skematisk oversigt

Tabel 3: Sammenfatning af økonomi for virksomhedens produkter/opgaver

1000 kr., løbende priser	Indtægtsført bevilling	Øvrige indtægter	Omkostninger	Andel af årets overskud	Andel opfyldte resultatkrav
Undervisning	-56.519,0	-2.409,0	59.161,8	83%	11/13
FOKU	-11.412,0	-486,3	11.976,3	17%	0/0
I alt	-67.931,0	-2.895,3	71.138,1	100%	11/13

Generel ledelse, administration og hjælpefunktioner er fordelt på ovennævnte to produkter, som det er beskrevet i bilag 8.

Der var i 2007 opstillet 13 resultatkrav, hvoraf 11 var opfyldt 100 pct. og to var opfyldt med hhv. 75 og 66 pct. Resultatet vurderes til at være tilfredsstillende. Der henvises til den skematiske målrapportering i bilag 1 for yderligere information.

2.2. Målrapporteringens anden del – uddybende analyser og vurderinger

Herunder analyseres og vurderes det underopfyldte resultatmål: Antallet af studerende i meritgivende praktik er 35.

Mål: Antallet af studerende i meritgivende praktik er 35.

Resultatkrav: Der har været ca.24 i meritgivende praktik. Der har været 13 i meritgivende musikskolepraktik, og fem dirigenter i praktik. Hertil kommer et ikke nærmere dokumenteret antal praktikker for orkestermusikere, der har været i praktik i orkestrene. I alt vurderes 2/3 at have været i praktik

Resultat: DKDM havde anslået 24 i meritgivende praktik, hvilket er 11 mindre end de 35, som er det fastsatte krav.

Analyse: Forklaringen på de manglende meritgivende praktikker er, at praktikken i de nye studieordninger ligger på et så sent tidspunkt, at der i 2007 ikke har været ret mange omfattet af de nye krav i kandidatstudieordningerne. Ligeledes af DKDM ikke været administrativ opmærksom på betydningen af praktikker på orkesterområdet, der aftales direkte mellem den studerende og orkestret. Endelig vil der blive sat fokus på evt. andre praktikordninger, f.eks. for komponister.

2.3. Redegørelse for reservation

Tabel 4: Reservation, hovedkonto [21.41.21]

1000 kr., løbende priser	Reserveret år	Reservation primo	Forbrug i året	Reservation ultimo	Forventet afslutning
Undervisning		131,0	131,0	2.000,0	
Ombygning af radiohuset	2006	131,0	131,0	0,0	2007
Ombygning af radiohuset	2007	0,0	0,0	2.000,0	2009
I alt		131,0	131,0	2.000,0	

DKDM har i 2007 anvendt 0,1 mio. kr. af en reservation fra sidste år til formålet projektering og ombygning af radiohuset. Der er i 2007 reserveret 2,0 mio. kr., som er lejeindtægter fra DR. Disse skal bruges til ombygning af Radiohuset.

3. Regnskab

3.1. Anvendt Regnskabspraksis

Regnskabspraksis tager udgangspunkt i de regnskabsregler og principper, som Økonomistyrelsen har opstillet for omkostningsregnskaber. Årsrapporten for 2007 er opstillet efter Økonomistyrelsens regnskabsprincipper. Der er ikke sket særlige ændringer i anvendt regnskabspraksis i forhold til årsrapporten for 2006. Der er brugt uddata fra Navision som er afstemt med SKS.

3.2. Resultatopgørelse

Tabel 5: Resultatopgørelse

1000 kr., løbende priser note:	Regnskab 2006	Regnskab 2007	Budget 2008
Ordinære driftsindtægter			
<i>Indtægtsført bevilling</i>			
Bevilling	0,0	-69.800,0	-92.664,0
Anvendt af tidligere års reserverede bevillinger	0,0	-131,0	0,0
Reserveret af indeværende års bevillinger	0,0	2.000,0	0,0
Indtægtsført bevilling i alt	0,0	-67.931,0	-92.664,0
Salg af varer og tjenesteydelser	0,0	-2.266,4	-2.000,0
Tilskud til egen drift	0,0	-317,3	-100,0
Gebyrer	0,0	0,0	0,0
Ordinære driftsindtægter i alt	0,0	-70.514,7	-94.764,0
Ordinære driftsomkostninger			
Ændring i lagre	0,0	0,0	0,0
<i>Forbrugsomkostninger</i>			
Husleje	0,0	10.998,4	15.354,0
Forbrugsomkostninger i alt	0,0	10.998,4	15.354,0
1 Personaleomkostninger			
Lønninger	0,0	36.960,0	38.000,0
Andre personaleomkostninger	0,0	80,7	100,0
Pension	0,0	4.356,2	4.573,0
Lønrefusion	0,0	-155,0	0,0
Personaleomkostninger i alt	0,0	41.241,9	42.673,0
Af- og nedskrivninger	0,0	2.014,3	4.300,0
Andre ordinære driftsomkostninger	0,0	15.828,1	28.067,0
Ordinære driftsomkostninger i alt	0,0	70.082,7	90.394,0
Resultat af ordinær drift	0,0	-432,0	-4.370,0
Andre driftsposter			
Andre driftsindtægter	0,0	-274,1	-200,0
Andre driftsomkostninger	0,0	100,0	100,0
Resultat før finansielle poster	0,0	-606,1	-4.470,0
Finansielle poster			
Finansielle indtægter	0,0	-37,5	-30,0
Finansielle omkostninger	0,0	955,4	4.500,0
Resultat før ekstraordinære poster	0,0	311,8	0,0
Ekstraordinære poster			
Ekstraordinære indtægter	0,0	0,0	0,0
Ekstraordinære omkostninger	0,0	0,0	0,0

Årets resultat	0,0	311,8	0,0
-----------------------	------------	--------------	------------

Budgettal fra 2008 bygger på finanslovsforslaget for 2008 som fremsat i februar. Bevillingstallet afviger dog herfra, da 1 % besparelse er indregnet.

Det ses af tabel 5, at bevillingen er steget med over 20 mio. kr. Hovedårsagen til denne bevillingsstigning er, som det fremgik under figur 1 i afsnit 1.3, forøget bevilling til udgifter i forbindelse med flytningen til Radiohuset.

- Afskrivningerne stiger væsentlig grundet, at DKDM aktiverer Radiohuset i 2008, og derfor skal afskrive på dette (stiger fra 2,0 mio. kr. til 4,3 mio. kr.)
- Øvrige omkostninger stiger med i alt 20,1 mio. kr. fra 27,9 mio. kr. til 48,0 mio. kr. Dette skyldes forøgede driftsomkostninger ved flytning til Radiohuset og større renteudgifter samt engangsudgifter.
- Lønomsomkostningerne stiger med ca. 1,4 mio. kr., hvilket skyldes, at driftsudgifterne til Radiohuset er blevet større.

Tabel 6: Resultatdisponering

1000 kr., løbende priser note:	<i>Regnskab</i> 2006	<i>Regnskab</i> 2007	<i>Budget</i> 2008
Disponeret til bortfald	0,0	0,0	0,0
Disponeret til reserveret egenkapital	0,0	0,0	0,0
Disponeret udbytte til statskassen	0,0	0,0	0,0
Disponeret til overført overskud	0,0	-311,8	0,0

DKDM går ud af 2007 med et negativt resultat på 0,3 mio. kr. Dette dækkes ind af det akkumulerede overførte overskud, der primo 2007 var på 2,2 mio. kr.

I notat for tilpasning af åbningsbalancen 2007 er det angivet, at DKDM vil bruge ca. 500.000 kr. af det akkumulerede overførte overskud til nedtagning af orgel. Dette sker først i starten af 2008.

I finanslovsforslaget for 2008 er det besluttet at fastfryse det akkumulerede overskud i 2008, og DKDM er i dialog med Kulturministeriet om en løsning på de problemer, dette medfører i forhold til ovenstående engagement.

3.3. Balance

Tabel 7: Balancen, 1000 kr.

Aktiver note:	<i>Primo</i> 2007	<i>Ultimo</i> 2007	Passiver note:	<i>Primo</i> 2007	<i>Ultimo</i> 2007
Anlægsaktiver:			Egenkapital		
2 <i>Immaterielle anlægsaktiver</i>			Startkapital	1.370,0	1.370,0
Færdiggjorte udviklingsprojekter	517,0	517,0	Opskrivninger	0,0	0,0
Erhvervede koncenssioner, patenter m.v.	20,0	-78,0	Reserveret egenkapital	0,0	0,0
Udviklingsprojekter under opførelse	0,0	0,0	Bortfald af årets resultat	0,0	0,0
Immaterielle anlægsaktiver i alt	537,0	439,0	Udbytte til staten	0,0	0,0
3 <i>Materielle anlægsaktiver</i>			Overført overskud	2.216,0	1.904,0
Grunde, arealer og bygninger	0,0	0,0	Egenkapital i alt	3.586,0	3.274,0
Infrastruktur	0,0	0,0	4 Hensatte forpligtelser	486,0	441,0
Transportmateriel	0,0	0,0	<i>Langfristede gældsposter</i>		
Produktionsanlæg og maskiner	36,0	76,0	FF4 Langfristet gæld	21.283,0	19.462,0
Inventar og IT-udstyr	27.001,0	25.238,0	FF6 Bygge og IT-kredit	0,0	24.939,0
Igangværende arbejder for egen regning	0,0	22.177,0	Donationer	6.291,0	6.291,0
Materielle anlægsaktiver i alt	27.037,0	47.491,0	Prioritetsgæld	0,0	0,0
Statsforskrivning	1.370,0	1.370,0	Anden langfristet gæld	0,0	0,0
Øvrige finansielle anlægsaktiver	0,0	0,0	Langfristet gæld i alt	27.574,0	50.692,0
Finansielle anlægsaktiver i alt	1.370,0	1.370,0	<i>Kortfristede gældsposter</i>		
Anlægsaktiver i alt	28.944,0	49.300,0	Leverandører af varer og tjenesteydelser	764,0	12.608,0
Omsætningsaktiver:			Anden kortfristet gæld	1.833,0	5.237,0
Varebeholdning	0,0	0,0	Skyldige feriepenge	3.883,0	3.555,0
Tilgodehavender	5.526,0	10.597,0	Reserveret bevilling	131,0	2.000,0
Værdipapirer	0,0	0,0	Igangværende arbejder for fremmed regning	84,0	1.575,0
<i>Likvide beholdninger</i>			Periodeafgrænsningsposter	373,0	373,0
FF5 Uforrentet konto	1.914,0	13.933,0	Kortfristet gæld i alt	7.068,0	25.348,0
FF7 Finansieringskonto	2.216,0	5.483,0	Gæld i alt	34.642,0	76.040,0
Andre likvider	114,0	442,0	Passiver i alt	38.714,0	79.755,0
Likvide beholdninger i alt	4.244,0	19.858,0			
Omsætningsaktiver i alt	9.770,0	30.455,0			
Aktiver i alt	38.714,0	79.755,0			

Balancen er steget med 41 mio. kr. fra primo 2007 til ultimo 2007. Dette forårsages især af igangværende arbejder på 22,2 mio. kr., der skyldes ombygningen af Radiohuset. Resten af stigningen er fordelt på omsætningsaktiverne og dækker over moms, forventede leje indtægter fra DR samt tilgodehavender fra vores anlægsbevilling. Ændringen i gældsposterne er nærmere beskrevet under figur 2 i afsnit 1.3.

3.4. Egenkapitalforklaring

Tabel 8: Egenkapitalforklaring

1000 kr., løbende priser	
note:	
Egenkapital primo R-året	3.586,0
Startkapital primo	1.370,0
+Ændring i startkapital	0,0
Startkapital ultimo	1.370,0
Opskrivninger primo	0,0
+Ændringer i opskrivninger	0,0
Opskrivninger ultimo	0,0
Reserveret egenkapital primo	0,0
+Ændring i reserveret egenkapital	0,0
Reserveret egenkapital ultimo	0,0
Overført overskud primo	2.216,0
+Primoregulering/flytning mellem bogføringskredse	0,0
+Regulering af det overførte overskud	0,0
+Overført fra årets resultat	-312,0
- Bortfald af årets resultat	0,0
- Udbytte til staten	0,0
Overført overskud ultimo	1.904,0
Egenkapital ultimo R-året	3.274,0

3.5. Opfølgning på likviditetsordningen hen over året

DKDM har i april samt august-oktober i 2007 haft en udnyttelse af lånerammen på op til 134 %.. Finansministeriet har i brev af 18. september 2007 givet statsinstitutioner under kulturministeriet tilladelse til at overskride lånerammen, mod, at forholdet er bragt i orden inden årets udgang. Overskridelsen skyldes, at forøgelsen af lånerammen i forbindelse med indflytningen i Radiohuset, først blev indarbejdet på TB 07. Lånerammen forventes ikke overskredet i 2008.

DKDM fik på aktstykke 82 af 1. juni 2006 en bevilling på 6,0 mio. kr. til forprojektering af Radiohuset på en anlægsbevilling under 21.41.71.41 Ombygning, Radiohuset. I forbindelse med omkostningsreformen er bevillingen indarbejdet på konservatoriets driftsbevilling. DKDM har i den forbindelse oplevet problemer med bogføringen af posten, og dette vil blive afklaret i løbet af 2008.

3.6. Opfølgning på lønsumsloft

Tabel 9: Inddækning af merforbrug

1000 kr., løbende priser	Akk. opsparing ultimo 2006	2007
Lønsumsloft		44.300,0
Lønforbrug		41.116,0
Difference	0,0	3.184,0

Som det fremgår af tabel 9 har der ikke været merforbrug af lønsum i 2007.

3.7. Bevillingsregnskabet

Tabel 10: Bevillingsregnskab (§ 21.41.21.)

1000 kr., løbende priser	Regnskab 2006	Budget 2007 B+TB	Regnskab 2007	Difference	Budget 2008
Nettoudgiftsbevilling	0,0	-69.800,0	-69.800,0	0,0	-92.664,0
Nettoforbrug af reservation	0,0	300,0	1.869,0	-1.569,0	0,0
Indtægter	0,0	-2.600,0	-2.895,3	295,3	-2.330,0
Indtægter i alt	0,0	-72.100,0	-70.826,3	-1.273,7	-94.994,0
Udgifter	0,0	72.400,0	71.138,1	1.261,9	94.994,0
Årets resultat	0,0	300,0	311,8	-11,8	0,0

I budget 2007 er medtaget midlerne givet på TB.

Vores faktiske reservation primo 2007 var på 131 t.kr. Disse blev brugt samtidigt med at DKDM foretog en ny reservation på 2,0 mio. kr. vedr. ombygning af radiohuset i alt netto kr. 1.869 t.kr. jf. afsnit 1.3. Sammenholdt med det budgetterede nettoforbrug af reservation på 300 t.kr. giver dette en difference på 1.569 t.kr. Indtægterne passer næsten med det budgetterede på nær 295 t.kr. Vedrørende udgifterne er der ligeledes en mindre difference på 11,8 t.kr.

4. Påtegning af det samlede regnskab

Årsrapporten omfatter:

Årsrapporten omfatter de hovedkonti på finansloven, som Det Kgl. Danske Musikkonservatorium, CVR.nr. 59151517, er ansvarlig for: hovedkontonr. Det Kgl. Danske Musikkonservatorium 21.41.21, herunder de regnskabsmæssige forklaringer, som skal tilgå Rigsrevisionen i forbindelse med bevillingskontrollen for 2007. Årsrapporten omfatter desuden anlægsunderkontoen 21.41.71.41 Ombygning, Radiohuset.

Påtegning:

Det tilkendegives hermed:

1. at årsrapporten er rigtig, dvs. at årsrapporten ikke indeholder væsentlige fejlinformationer eller udeladelser, herunder at målopstillingen og målrapporteringen i årsrapporten er fyldestgørende,
2. at de dispositioner, som er omfattet af regnskabsaflæggelsen, er i overensstemmelse med meddelte bevillinger, love og andre forskrifter samt med indgåede aftaler og sædvanlig praksis, og
3. at der er etableret forretningsgange, der sikrer en økonomisk hensigtsmæssig forvaltning af de midler og ved driften af de institutioner, der er omfattet af årsrapporten

København den 1. april 2008

København den 13 april 2008



Bertel Krarup
Rektor



Karoline Prien Kjeldsen
Departementschef

5. Bilag til årsrapporten

Note 1: Personalemkostninger

Note 1: Personalemkostninger

årsværk/antal	Regnskab 2004	Regnskab 2005	Regnskab 2006	Regnskab 2007	Budget 2008
Antal årsværk	97,0	96,0	92,0	90,0	92,0
Tilgang af medarbejdere	11,0	11,0	7,0	9,0	0,0
Afgang af medarbejdere	10,0	11,0	12,0	10,0	0,0

Note 2: Immaterielle anlægsaktiver

Note 2: Immaterielle anlægsaktiver

1000 kr.	Færdiggjorte udviklings- projekter	Erhvervede koncessioner, patenter, licenser mv.	I alt
Primobeholdning	517,0	118,0	635,0
Opskrivning	0,0	0,0	0,0
Kostpris pr. 1.1.2007 (før afskr.)	517,0	118,0	635,0
Tilgang	0,0	0,0	0,0
Afgang	0,0	0,0	0,0
Kostpris pr. 31.12.2007 (før afskr.)	517,0	118,0	635,0
Akk. afskrivninger	0,0	196,0	196,0
Akk. nedskrivninger	0,0	0,0	0,0
Akk. af- og nedskrivninger 31.12.2007	0,0	196,0	196,0
Regnskabsmæssig værdi pr. 31.12.2007	517,0	-78,0	439,0
Årets afskrivninger	0,0	98,0	98,0
Årets nedskrivninger	0,0	0,0	0,0
Årets af- og nedskrivninger	0,0	98,0	98,0
Afskrivningsperiode/år	3-8	3-8	

	Udviklings- projekter un- der opførelse
Primosaldo pr. 1.1 2007	0,0
Tilgang	0,0
Nedskrivninger	0,0
Afgang	0,0
Kostpris pr. 31.12.2007	0,0

Note 3: Materielle anlægsaktiver

Note 3: Materielle anlægsaktiver

1000 kr.	Grunde, arealer og bygninger	Infrastruktur	Produktionsanlæg og maskiner	Transportmateriel	Inventar og IT-udstyr	I alt
Primobeholdning	0,0	0,0	217,0	0,0	58.799,0	59.016,0
Opskrivning	0,0	0,0	0,0	0,0	0,0	
Kostpris pr. 1.1.2007 (før afskr.)	0,0	0,0	217,0	0,0	58.799,0	59.016,0
Tilgang	0,0	0,0	58,0	0,0	135,0	193,0
Afgang	0,0	0,0	0,0	0,0	0,0	
Kostpris pr. 31.12.2007 (før afskr.)	0,0	0,0	275,0	0,0	58.934,0	59.209,0
Akk. afskrivninger	0,0	0,0	199,0	0,0	33.696,0	33.895,0
Akk. nedskrivninger	0,0	0,0	0,0	0,0	0,0	
Akk. af- og nedskrivninger 31.12.2007	0,0	0,0	199,0	0,0	33.696,0	33.895,0
Regnskabsmæssig værdi pr. 31.12.2007	0,0	0,0	76,0	0,0	25.238,0	25.314,0
Årets afskrivninger	0,0	0,0	18,0	0,0	1.898,0	1.916,0
Årets nedskrivninger	0,0	0,0	0,0	0,0	0,0	
Årets af- og nedskrivninger	0,0	0,0	18,0	0,0	1.898,0	1.916,0
Afskrivningsperiode/år	antal år	antal år	antal år	antal år	antal år	

	I gang-værende arbejder for egen regning
Primosaldo pr. 1.1. 2007	0,0
Tilgang	22.177,0
Nedskrivninger	0,0
Overført til færdige materielle anlægsaktiver	0,0
Kostpris pr. 31.12.2007	22.177,0

Note 4: Hensatte forpligtelser
 Åremålsforpligtelser på 441 t.kr.

Bilag 1: Årets resultatopfyldelse

Bilag 1: Oversigt over målopfyldelse

Indsatsområde/ hovedformål	Målopfyldelse		
	Resultatkrav i 2007	Resultat	%
Undervisning			
Mål	Resultatkrav i 2007	Resultat	%
DKDM lever op til fastsatte aktivitetskrav	Antallet af aktive finansårstuderende inden for normeret studietid ved DKDM er 355	357 aktive finansårstuderende	100 %
Højere kvalitet i uddannelsen	Intern evaluering af BA uddannelserne	Intern evalueringsrapport foreligger	100 %
	Oprettelse af OA-forberedende studieelementer på sangeruddannelsen	Auditionskurser og kurser med OA-lærere afholdt i 2007	100 %
Øget fokus på beskæftigelse	Antallet af studerende i meritgivende praktik er 35	Der har været 13 musikskolepraktik og 5 dirigenter. Hertil kommer praktik for orkestermusikere. I alt ca. 24.	69 %
	DKDM udarbejder i fællesskab med øvrige uddannelsesinstitutioner under Kulturministeriet en årlig rapport om beskæftigelsesituationen for de færdiguddannede fra institutionen.	Der blev afrapporteret i 2007 i KUR-regi, men rapporten udkom først i 2008.	75 %
	Oplysning om uddannelsens jobmuligheder er tilgængelig på DKDM's hjemmeside.	Oplysningerne findes på www.dkdm.dk	100 %
	Erhvervsvejledning er etableret og evalueres årligt	Der blev oprettet en selvstændig erhvervsvejledning samt foretaget en kvantitativ evaluering	100 %

Styrket internationalisering	Der er 30 kvalificerede samarbejdsaftaler med relevante/førende uddannelser i udlandet om udveksling af studerende, undervisere og forskere, projekter eller andre fagspecifikke samarbejder.	DKDM har i 2007 haft 42 bilaterale aftaler med erasmuspartnerinstitutioner. Derudover er vi del af Nordplusnetværket, der omfatter 30 musikkonservatorier i norden. Endelig er der to aftaler med kinesiske konservatorier.	100 %
	Antallet af studerende på meritgivende studie- eller praktikophold i udlandet er 15.	Der har været 10 studerende på meritgivende udveksling og 7 udenlandsk ophold, som der er givet merit for	100 %
	Der udformes en sprogpolitik på DKDM	Der blev udformet en skriftlig sprogpolitik i 2007	100 %
	DKDM har 15 udenlandske gæstelærere	I 2007 havde DKDM 6 gæsteprofessorer i sang, otte lærerudvekslinger (erasmus og nordplus) og 19 udenlandske lærere i forbindelse med masterclasses.	100 %
	DKDM melder sig ind i ABAM - Association of Baltic Academies of Music	DKDM blev medlem i 2007	100 %

Bilag 2: Akkumuleret resultat for indtægtsdækket virksomhed

Bilag 2: Akkumuleret resultat for indtægtsdækket virksomhed

Løbende priser, 1000 kr.	Ultimo 2004	Ultimo 2005	Ultimo 2006	Ultimo 2007
Videreuddannelse/efteruddannelse/lokaleleje	170,0	248,0	403,0	443,0

Bilag 4: Andre tilskudsfinansierede aktiviteter (u.k. 97)

Bilag 4: Andre tilskudsfinansierede aktiviteter (u.k. 97)

Løbende priser, 1000 kr.	Modtagne til- skud	Udgift
Erasmus	103,0	103,0
Nordplus	56,0	56,0
Ton Koopman	107,0	107,0
Biblioteksstyrelsen	40,0	40,0
Joint Study Program	40,0	40,0
Div	21,0	21,0
I alt	367,0	367,0

Bilag 5: Nøgletal

Bilag 5: Oversigt over nøgletal

	2007
1 Negativ udsvingsrate	139,0%
2 Akkumuleret overskudsgrad	2,8%
3 Udnyttelsesgrad af låneramme	37,1%
4 Overskudsgrad	0,4%
5 Bevillingsandel	96,3%
6a Ekstraordinære poster, udgifter	0,0%
6b Ekstraordinære poster, indtægter	0,0%
7 Tab på debitorer	0,0%
8 Kapitalandel	4,2%
9 Nedskrivningsratio	0,0%
10 Opretholdelsesgrad	9,6%
11 Gennemsnitlig årsværkspris (tkr.)	458
12 Soliditetsgrad	4,1%
13 Reservationsflow	100,0%
14 Reservationsandel	2,9%
15 Akk. reservationsandel	2,9%

Bilag 6: Aktivitetsoplysninger

Bilag 6: Antal ansøgere, optagne og færdiguddannede*

	2004	2005	2006	2007
Antal ansøgere til bacheloruddannelsen**	0	0	211	217
- heraf 1. prioritetsansøgere	0	0	171	181
Antal optagne på bacheloruddannelsen pr. 1. oktober	0	0	61	59
Optagne i % af ansøgere	-	-	29%	27%
Antal færdiguddannede bachelorer	0	0	0	44
Antal ansøgere til kandidatuddannelsen	0	0	90	134
- heraf eksterne*** ansøgere	0	0	90	86
Antal optagne på kandidatuddannelsen pr. 1. oktober	0	0	33	67
Optagne i % af ansøgere	-	-	37%	50%
Antal færdiguddannede kandidater	0	0	39	40
Antal ansøgere til solistuddannelsen	0	0	139	149
- heraf eksterne**** ansøgere	0	0	0	0
Antal optagne på solistuddannelsen pr. 1. oktober	0	0	22	24
Optagne i % af ansøgere	-	-	16%	16%
Antal færdiguddannede solister	0	0	29	23
Antal ansøgere	305	431	400	464
- heraf ansøgere til overbygning	131	138	139	149
Antal optagne pr. 1. oktober	93	111	116	150
Optagne i % af ansøgere	30%	26%	29%	32%
Antal færdiguddannede	62	69	70	61

* Sektionen vedr. hhv. BA og kandidatdelen udfyldes for den periode der har været optag på BA hhv. kandidatuddannelsen. Antal færdiguddannede udfyldes fra afslutningen af første gennemløb.

Sektionen vedr. solister udfyldes, hvis der udbydes solistuddannelse.

Sidste sektion udfyldes med samlede tal for institutionen for årene indtil førte gennemløb af kandidatuddannelsen.

** Alle ansøgere uanset prioritet

*** Dvs. ansøgere, der ikke har en BA fra [institution]

**** Dvs. ansøgere, der ikke har kandidatgrad fra [institution]

Aktive Finansårsstuderende indenfor normeret studietid

Finansårsstuderende	2004	2005	2006	2007
Antal aktive finansårsstuderende indenfor normeret studietid	359	362	362	357
-heraf konverteret til efter- og videreuddannelse	2	3	4	4
-heraf udenlandske studerende fra ikke-EU lande	0	29	36	16
Aktive F-årsstud. forudsat i forbindelse med resultatkontrakten	369	364	359	355
Afvigelse	-10	-2	3	2

Efteruddannelsesaktiviteter

	2004	2005	2006	2007
<i>Kurser</i>				
Antal udbudte kurser	1	1	1	0
Antal gennemførte kurser	1	1	1	0
Antal gennemførte kurser i pct. af udbudte	-	-	-	-
<i>Deltagere</i>				
Deltagerbetaling (IV, kroner, årets priser)	0	0	0	0
Antal kursister	9	6	0	0
Antal gennemførte kursustimer (totaltimer)	72	60	0	0
Antal årskursister	0,06	0,05	-	-

Videreuddannelse (master- og diplomuddannelser)

	2004	2005	2006	2007
Antal ansøgere	0	9	0	0
Antal optagne	0	6	0	0
Optagne i % af antal ansøgere	-	67%	-	-
Antal færdiguddannede	0	1	2	1

Supplerende uddannelsesoplysninger

	2004	2005	2006	2007
Midler anvendt til efteruddannelse af lærere (1000 kr., 2007-priser)	0	0	0	0

Bilag 7: Klare mål for brugerrettede opgaver

Bilag 7: Oversigt over klare mål for brugerrettede opgaver

Det Kongelige Danske Musikkonservatorium (DKDM)

Dimension	Produkt	Klare mål	Vurderingsskala kriterier for tilfredsstillende (T), på vej (P) og utilfredsstillende (U)		Målemetode	Bedømmelse
			T	P		
TG	Uddannelse	Oplysning om uddannelsens jobmuligheder er tilgængelig på DKDM's hjem-	T	Aktuelle oplysninger om jobmuligheder for samtlige uddannelser er offentliggjort	Konstatering	T
			P	Aktuelle oplysninger om jobmuligheder for nogle af		

		meside		uddannelserne er offentliggjort		
			U	Ingen aktuelle oplysninger om jobmuligheder er offentliggjort		
TG	Uddannelse/ Forskning, udvikling, kunstnerisk og almen kulturel virksomhed	DKDM's hjemmeside er opdateret med aktuelle informationer om uddannelserne og udadvendte aktiviteter	T	Aktuelle informationer er tilgængelige	Konstatering	T
			U	Aktuelle informationer er ikke tilgængelige		
FK	Uddannelse	Alle henvendelser fra eksterne lånerne til DKDM's bibliotek effektueres samme dag som henvendelsen modtages.	T	Over 95 % af henvendelserne effektueres samme dag	Optælling	T
			P	70-95 % af henvendelserne effektueres samme dag		
			U	Under 70 % af henvendelserne effektueres samme dag		
FK	Uddannelse	Henvendelser fra børn og unge vedr. erhvervspraktik på DKDM, lørdagsskoler, DKDM's talentudvikling og gymnasieklassesbesøg besvares senest 10 hverdage efter at henvendelsen er modtaget	T	Over 95 % af henvendelserne besvares inden for fristen	Optælling	T
			P	50-95 % af henvendelserne besvares inden for fristen		
			U	Under 50 % af henvendelserne besvares inden for fristen		

FK = faglig kvalitet

OK = oplevet kvalitet

TG = tilgængelighed

Bilag 8: Metode til omkostningsfordeling

Fordelingen er sket ved hjælp af de direkte omkostninger fordelt på FOKU og uddannelse, så forholdet mellem disse udgifter udgør fordelingsnøglen for fællesudgifterne. For DKDM's vedkommende kan 82,2 % og 16,8 % af omkostningerne i vores regnskabspraksis henføres til

henholdsvis Undervisning og FOKU. GLA er derefter omkostningsfordelt på de to primære produkter efter disse procentsatser.