

Tabelsamling fra Kulturstatistik 2017 – de videregående kunstneriske uddannelser under Kulturministeriet

Indhold

Erhvervsfrekvens	side 2
Ledighed	side 3
Beskæftigelse efter arbejdsstedsregion	side 5
Arbejdsmarkedsstatus - Beskæftigelse efter sektor	side 6
Gennemsnitlige indkomster	side 7
Uddannelsesstatistik	side 8
Generelt om tabellerne	side 10

Anvendte forkortelser

Det Kgl. Danske Musikkonservatorium	DKDM
Rytmisk Musikkonservatorium	RMC
Det Jyske Musikkonservatorium	DJM
Syddansk Musikkonservatorium	SDMK
Den Danske Scenekunstscole (Odense)	DDSKS (Odense)
Den Danske Scenekunstscole	DDSKS
Den Danske Scenekunstscole (Aarhus)	DDSKS (Aarhus)
Kunstakademiets Billedkunstscole	BKS
Den Danske Filmscole	DDF

Erhvervsfrekvens

Erhvervsfrekvensen angiver, hvor stor en andel af befolkningen i den erhvervsaktive alder, som står til rådighed for arbejdsmarkedet, det vil sige enten er i arbejde eller ville kunne arbejde. Konkret viser tabel 1 fx, at 86,2 % af dimittenderne fra DKDM i 2015 stod til rådighed for arbejdsmarkedet (dvs. at de enten var i arbejde eller ville kunne arbejde/var ledige). 13,8 % af dimittenderne fra DKDM stod dermed ikke til rådighed for arbejdsmarkedet. Det bemærkes, at personer, der er under uddannelse, er langvarigt syge, på efterløn, på permanent offentlig forsørgelse og lign. ikke indgår i arbejdsstyrken – det er altså denne gruppe, de 13,8 % omfatter.

Tabel 1. Erhvervsfrekvens 2013-2015, opgjort i procent

	2013	2014	2015
DKDM	89,3	87,5	86,2
RMC	85,8	88,3	87,7
DJM	90,2	91,3	89,9
SDMK	91,4	90,7	92,2
DDSKS (Odense)	94,7	94,7	88,2
DDSKS	86,2	85,8	83,3
DDSKS (Aarhus)	91,7	88,7	91,7
BKS	79,4	77,1	80,5
DDF	88,1	81,4	86,6

Kilde: Kulturstatistikken

Ledighed

Tabel 2. Bruttoledighed i 2012-2016, opgjort i procent

	2012	2013	2014	2015	2016
DKDM	7,6	8	7,1	5	3,2
RMC	7,9	8,6	7,6	6,5	4,2
DJM	7,4	7,8	8,5	7,1	7,3
SDMK	7,8	7,2	7,5	6	4,2
DDSKS (Odense)	25,2	22,6	21,7	22,8	24,7
DDSKS	17,3	15,1	14,9	15,3	13,3
DDSKS (Aarhus)	21,2	22,2	27	28,2	22
BKS	27,9	24,6	24,4	23,2	18,4
DDF	14,6	14,3	15,4	14	11,7

Kilde: Kulturstatistikken

Tabel 3. Bruttoledighed i 2016, fordelt på niveau og opgjort i procent

	Alle uddannelser	Mellemlang	Bachelor	Kandidat	Solist
DKDM	3,2	2,6	4,7	2,9	3,5
RMC	4,2	4,7	3,5	5,1	0
DJM	7,3	0,9	7	7,6	9,6
SDMK	4,2	0,1	3,4	4,9	5,5
DDSKS	13,3	13,3
DDSKS (Odense)	24,7	24,7
DDSKS (Aarhus)	22	22
BKS	18,4	18,4	..
DDF	11,7	11,7

Kilde: Kulturstatistikken

.. angiver at observationen mangler, er diskretioneret eller er for usikker til at kunne angives.

Tabel 4. Bruttoledighed i 2016, fordelt på årgang og opgjort i procent

	DKDM	RMC	DJM	SDMK	DDSKS	DDSKS (Odense)	DDSKS (Aarhus)	BKS	DDF
2006	2,5	4,7	5	2,2	4,6	14,2	28,5	8,2	17,7
2007	3,9	2,2	2,3	0,1	6,9	48,2	13,2	0,3	7,7
2008	7,4	4,9	1,6	0	9,9	7,3	31,9	13,6	23,5
2009	0,7	2,6	4,5	3,9	12,2	12,8	28,9	15,5	9,5
2010	2,6	2	6,3	7,6	12,4	19,9	16,4	9,1	..
2011	3,3	4,8	6,3	4,4	17	26,5	26	15,6	7,4
2012	3,1	0,6	3,5	5,2	14,4	26,9	6,4	15,6	..
2013	1,8	1,4	2,6	3,9	11,5	33,2	23,7	18,2	9,9
2014	2,6	3,3	5,3	5,9	13,7	23,4	25,2	35	42,4
2015	3,7	16,9	25,5	10,9	24,4	28,3	32,6	60,7	20,5

Kilde: Kulturstatistikken

.. angiver at observationen mangler, er diskreteret eller er for usikker til at kunne angives.

Beskæftigelse efter arbejdsstedsregion

Tabel 5. Beskæftigede efter arbejdsstedsregion i 2015, opgjort i antal personer og procent

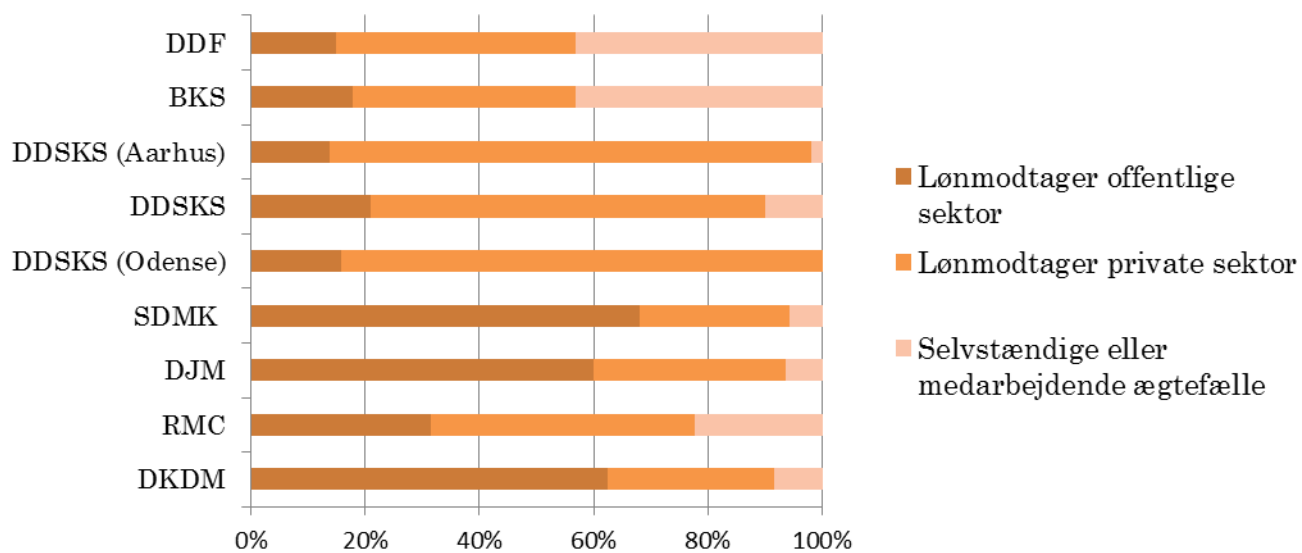
		Region Nord- jylland	Region Midtjylland	Region Syd- danmark	Region Ho- vedstaden	Region Sjælland
DKDM	Antal	2	17	16	230	44
	Procent	0,65	5,5	5,18	74,43	14,24
RMC	Antal	2	9	12	224	48
	Procent	0,68	3,05	4,07	75,93	16,27
DJM	Antal	106	207	65	93	19
	Procent	21,63	42,24	13,27	18,98	3,88
SDMK	Antal	5	31	157	114	25
	Procent	1,51	9,34	47,29	34,34	7,53
DDSKS (Od.)	Antal	7	4	11	27	2
	Procent	13,73	7,84	21,57	52,94	3,92
DDSKS	Antal	11	11	15	116	9
	Procent	6,79	6,79	9,26	71,6	5,56
DDSKS (Aarh)	Antal	2	10	6	33	..
	Procent
BKS	Antal	..	2	16	142	9
	Procent
DDF	Antal	3	157	2
	Procent

Kilde: Kulturstatistikken

.. angiver at observationen mangler, er diskretioneret eller er for usikker til at kunne angives.

Arbejdsmarkedsstatus - beskæftigelse efter sektor

Tabel 6. Arbejdsmarkedsstatus i 2015, opgjort i procent



Kilde: Kulturstatistikken

Gennemsnitlige indkomster

Der skelnes mellem erhvervsindkomst og personindkomst.

En *erhvervsindkomst* omfatter dels løn og frynsegoder som ansat og dels overskud af selvstændig virksomhed. Overskud af selvstændig virksomhed beregnes med udgangspunkt i de skattemæssige regler for opgørelse af virksomhedsoverskud.

En *personindkomst* omfatter alle indkomster (med undtagelse af formueindkomster), det vil sige: erhvervsindkomster, dagpenge og lign. (kontanthjælp, arbejdsløshedsdagpenge, orlovsydelse og andre bistandsydelse), andre overførsler (SU, boligstøtte og børnetilskud) og anden personlig indkomst (fx legater fra Statens Kunstfond).

Tabel 7. Gennemsnitlig indkomst 2013-2015, fordelt på indkomsttype

	2013	2014	2015
<u>Erhvervsindkomst</u>			
DKDM	304.942	308.035	302.404
RMC	287.602	295.326	298.360
DJM	293.540	288.125	286.793
SDMK	294.073	286.693	284.790
DDSKS (Odense)	337.476	347.410	383.814
DDSKS	343.189	367.294	350.333
DDSKS (Aarhus)	304.632	313.174	317.726
BKS	152.030	162.760	165.465
DDF	392.049	378.623	428.836
<u>Personindkomst</u>			
DKDM	335.930	342.825	331.355
RMC	314.823	322.357	324.129
DJM	325.236	322.059	320.304
SDMK	321.779	320.735	314.082
DDSKS (Odense)	386.216	405.334	436.270
DDSKS	382.248	402.607	385.968
DDSKS (Aarhus)	357.455	372.120	374.901
BKS	204.463	220.490	216.021
DDF	434.538	424.358	464.302

Kilde: Kulturstatistikken

Uddannelsesstatistik

Tabel 8. Antal optagne, studerende og færdiguddannede 2016

	Optagne	Studerende	Færdiguddannede
DKDM	186	509	120
RMC	81	212	60
DJM	151	427	139
SDMK	120	293	103
DDSKS	49	196	53
BKS	58	138	54
DDF	7	93	6
Alle uddannelsesinstitutioner	652	1868	535

Kilde: Kulturstatistikken

* Færdiguddannede er opgjort for alle uddannelsesniveauer

Tabel 9. Antal studerende 2016, opgjort uddannelsesniveau

	DKDM	RMC	DJM	SDMK	DDSKS	BKS	DDF
Mellemlange	0	0	0	0	196	0	93
Bachelor	180	131	218	165	0	54	0
Kandidat	234	70	167	101	0	84	0
Solist	95	11	42	27	0	0	0
I alt	509	212	427	293	196	138	93

Kilde: Kulturstatistikken

Tabel 10. Antal studerende 2016, fordelt på ikke internationale studerende og internationale studerende

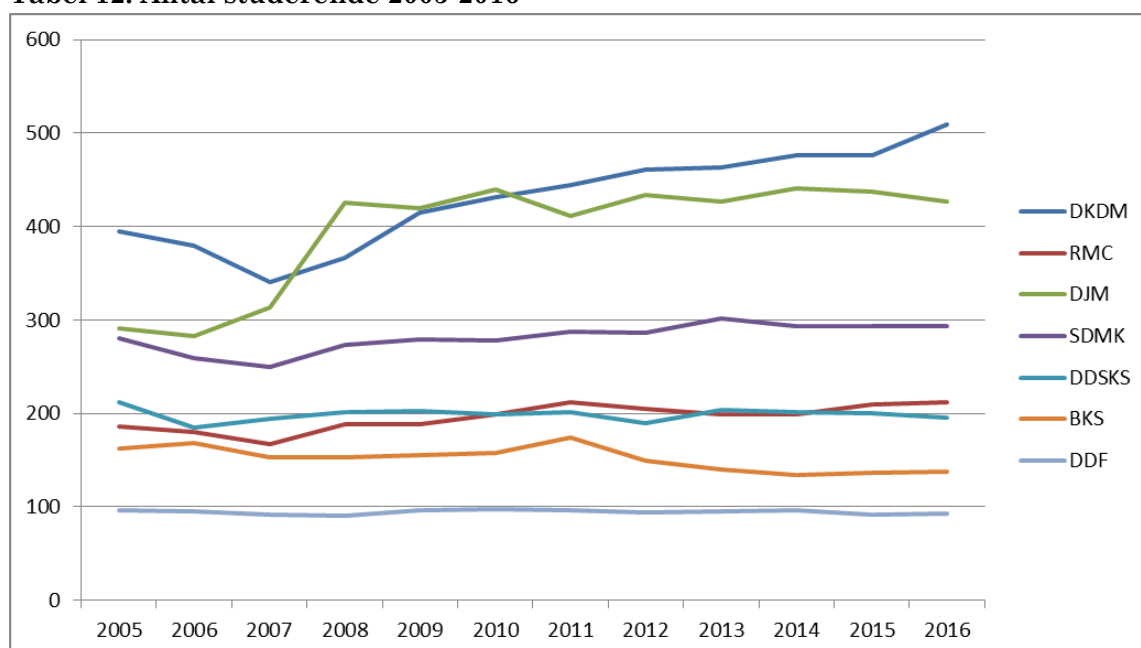
	I alt	Ikke international studerende	International studerende
	1868	1475	393
DKDM	509	302	207
RMC	212	176	36
DJM	427	362	65
SDMK	293	254	39
DDSKS	196	175	21
BKS	138	113	25
DDF	93	93	0

Kilde: Kulturstatistikken

Tabel 11. Antal færdiguddannede 2016, opgjort uddannelsesniveau

	DKDM	RMC	DJM	SDMK	DDSKS	BKS	DDF
Mellemlange	0	0	0	0	49	0	6
Bachelor	40	41	64	51	0	25	0
Kandidat	60	15	64	51	4	29	0
Solist	20	4	11	1	0	0	0
I alt	120	60	139	103	53	54	6

Kilde: Kulturstatistikken

Tabel 12. Antal studerende 2005-2016

Kilde: Kulturstatistikken

Tabel 13. Gennemsnitlig studietid (måneder) for fuldførte uddannelser 2016

	Mellemlang	Bachelor	Kandidat	Solist
DKDM	..	38,5	32,3	31
RMC	..	35,3	23,1	22,6
DJM	..	36,4	30,3	33,6
SDMK	31,5	..
DDSKS	41,5	..	29,2	..
BKS	..	31,6	63,1	..
DDF	56,5

Kilde: Kulturstatistikken

.. angiver at observationen mangler, er diskretioneret eller er for usikker til at kunne angives.

Generelt om tabellerne

Oplysningerne stammer fra Danmarks Statistiks statistikbank, som er offentligt tilgængelig fra Danmarks Statistiks hjemmeside, www.dst.dk.

Hvis ikke andet er angivet, er populationen for hvert år er de ti seneste dimittendårgange. De eksakte årgange, som indgår, afhænger af, hvornår tilknytningen til arbejdsmarkedet opgøres. I opgørelser, der eksempelvis vedrører ledighedsprocenten i 2013, indgår dimittendårgangene 2003-2012, mens opgørelser, der vedrører ledighedsprocenten i 2012, omfatter dimittendårgangene 2002-2011. Alle tabeller inkluderer begge køn. Dimittender, der har bopæl i udlandet, er ikke inkluderet.